


ИСТОРИЧЕСКИЕ НАУКИ



<https://doi.org/10.5281/zenodo.7381686>

УДК 9.904

Офан Л. В.

Офан Ли Ви, Современная Гуманитарная академия, Россия, 109029, г. Москва, ул. Нижегородская, д. 32, стр. 4. E-mail: ofanlivi@yandex.ru.

Реконструкция внешнего вида Троицкого собора Серпуховского кремля на основе анализа храмов местной архитектурной школы

Аннотация. В статье представлена попытка реконструкции внешнего вида Троицкого собора Серпуховского кремля, осуществленная на основе анализа аналогичных храмов местной архитектурной школы. Троицкий собор послужил эталоном для формирования общих тенденций местного храмового зодчества в городе и округе, но его изначальный образ был изменен последующими перестройками XVIII-XIX веков. По сооружениям, возведенным местными строителями, можно сделать предположение относительно определенного варианта внешнего вида, который приобрел Троицкий собор после перестройки в 1696 году. В результате анализа установлено, что использование пятиглавия у Троицкого собора не находит подтверждения в практике строительных и декоративных приёмов местной архитектурной школы. Также подтверждается ранее выдвинутая гипотеза о том, что прообразом перестройки Троицкого собора в 1696 году послужил храм Андроникова монастыря города Москвы.

Ключевые слова: Троицкий собор, серпуховская архитектурная школа, архитектура Серпухова, архитектурное наследие, Серпухов, Серпуховский кремль, московское барокко.

Ofan L. V.

Ofan Li Vi, Modern Humanitarian Academy, Russia, 109029, Moscow, Nizhny Novgorod str., 32, p. 4. E-mail: ofanlivi@yandex.ru.

Reconstruction of the appearance of the Trinity Cathedral of the Serpukhov Kremlin based on the analysis of the temples of the local architectural school

Abstract. The article deals with the issue of establishing the initial completion of the Trinity Cathedral in Serpukhov based on similar temples of the local architectural school. The Trinity Cathedral served as a model for the formation of general trends in local temple architecture in the city and its surroundings, but its original image was changing by subsequent restructuring of the 18th-19th centuries. According to the buildings

erected by local builders, one can assume a variant of the appearance of the Trinity Cathedral after the reconstruction in 1696. As a result of the analysis, it was found that the use of the five-domed Trinity Cathedral does not find confirmation in the practice of construction and decorative techniques of the local architectural school. This allows us to confirm the previously put forward hypothesis that the prototype of the rebuilding of the Trinity Cathedral in 1696 was the temple of the Andronikov Monastery in Moscow.

Key words: Trinity Cathedral, Serpukhov architectural school, Serpukhov architecture, architectural heritage, Serpukhov, Serpukhov Kremlin, Moscow baroque.

Процесс реконструкции изначально и неизвестного вида храма предполагает использование разнообразных методик, среди которых одно из ведущих мест принадлежит анализу самого архитектурного сооружения, поскольку часто, даже при многочисленных перестройках, остаются следы изначальных элементов строения. Также при воссоздании первоначального облика можно проанализировать описания сооружения, исторические, художественные и фотографические изображения. В качестве дополнительного средства можно использовать

методику анализа аналогичных сооружений, созданных одним архитектором, зодчими одной архитектурной школы, сооружений одной эпохи.

Ранее при работе над реконструкцией вида Троицкого собора после перестройки 1696 года было выдвинуто предположение, что изначальное завершение имело пирамидальную форму [5]. Эта версия отличается от предложенной Н. Н. Свершниковым реконструкции собора, которая была составлена при обследовании собора. Согласно его работе, храм изначально завершался пятиглавием (Рис. 1).



Рис. 1. Реконструкция северного портала Троицкого собора, предложенная Н. Н. Свершниковым.

При работе над реконструкцией вида Троицкого собора 1696 года было выдвинуто предположение, что заказчик перестройки собора архимандрит Феодосий заказал зодчим храм, образ которого был ему хорошо знаком. Этим образом мог послужить храм Андроникова монастыря, где на тот момент находился архимандрит

Феодосий [5 стр. 456]. Анализируя два этих сооружения, действительно можно найти множество схожих элементов как в композиции храма, так и в элементах декоративного оформления.

Для проверки выдвинутой гипотезы обратимся к анализу сооружений местной архитектурной школы. Троицкий собор

вида 1696 года послужил одним из прообразов для формирования местной архитектурной школы в XVIII веке в Серпухове. Для того, чтобы понять взаимосвязь элементов храмов XVIII века и Троицкого собора, необходимо проанализировать каждое архитектурное сооружение по отдельности. При этом необходимо критически рассмотреть предложенную Н. Н. Свершниковым реконструкцию, чтобы понять, какие элементы этой реконструкции можно найти в других сооружениях. Особое внимание стоит уделить композиционному решению при строительстве приходских храмов города.

Анализ храмов XVIII века, возведенных в Серпухове мастерами местной архитектурной школы, требует исключения из рассмотрения ряда сооружений. Так, нельзя принимать во внимание архитектуру Ильинской церкви на посаде 1748 года [8, стр. 117], так как этот храм был возведен столичной артелью строителей. Также необходимо исключить из анализа Воскресенскую церковь 1723 года [8 стр. 130], так как она, вероятно, не принадлежит местным мастерам. Невозможно проанализировать архитектуру Успенской церкви 1737 года, так как этот храм разобран для строительства нового здания храма в середине XIX века. Сложно использовать в сравнительном анализе два городских храма Казанскую и Крестовоздвиженскую церкви. Эти храмы были возведены местными мастерами, но композиционно они относятся к кубическим храмам, в то время как остальных приходские храмы построены по типу «восьмерика на четверике». К подобным храмам относятся Сретенская церковь 1702 года, церковь Николая Будки 1711 года, Богоявленская церковь 1711 года, Покровская церковь 1721 года и сохранившиеся храмы, изображения которых сохранились на фотографиях первой половины XX века, которые позволяют проанализировать архитектуру этих сооружений: церковь Рождества Богородицы 1745 года, церковь Вознесения 1747 года и Спасо-Преображенскую церковь около 40-х годов XVIII века, а также церковь Николая 1698

года на погосте Березня недалеко от Серпухова и церковь Знамения в селе Страхово. Здесь же можно обратить внимание не только на посадских храмы, но и на возведенные в то же время, что и Троицкий собор, и близкая к нему по архитектурному решению церковь Афанасия Высоцкого в Высоцком монастыре, построенную в 1697 году. Последний храм до нашего времени не сохранился, был разобран для строительства более вместительной церкви в 1878 году. Но до нашего времени дошла акварель с изображением смежных Покровской церкви и церкви Афанасия Высоцкого, датируемая, вероятно, серединой XIX века и опубликованная в работе Д. К. Тренёва в 1902 году [9, стр. 76].

Нужно обратить внимание, что до 1696 года в городе и округе уже велось активное каменное строительство приходских и монастырских храмов. Так, в Серпухове были возведены несколько храмов: Троицкая церковь 1670 года, церковь Жеммироносиц 1685 года (разобрана в 1930-е годы) и церковь Георгия 1694 года (разобранная для строительства нового храма в первой половине XVIII века) [8 стр.111], церковь Михаила Архангела в Нехорошего 1691 года [8 стр. 237], церковь Бориса и Глеба в селе Дракино 1684 года и церковь Успения в селе Старые Кузьминки 1694 года, но эти храмы были построены, вероятно, зодчими столичной школы. Несомненно, декоративные элементы архитектуры этих храмов также оказали влияние на местную школу строительства, но композиционно все являются представителями кубического типа храма с пятиглавием и рядами кокошников, что было типично для московского храмового строительства того времени.

Возведение этих храмов послужило технической базой для обучения местных зодчих ремеслу каменного строительства, наработке базы собственных архитектурных идей, которые воплотились позже в самобытной архитектуре местной школы.

Церковь Афанасия Высоцкого в Высоцком монастыре

Прошло немного времени, и в каменном городе была завершена перестройка главного храма города, а уже в следующем году в стенах Высоцкого монастыря появляется близкая по духу, композиции и оформлению небольшая церковь. Храм Афанасия Высоцкого был возведен в 1697 году [9 стр. 35] на средства вкладчицы монастыря родственницы юного царя Петра I

Мелания Нарышкиной [9, стр. 51]. Эта церковь не сохранилась до нашего времени. Она была разобрана ещё в 1878 году. В отличие от разобранный церкви Успения 1737 году изображение этого храма сохранилось. В архивах монастыря хранилось точное изображение храма середины XIX века. Благодаря этому изображению можно анализировать её архитектуру.

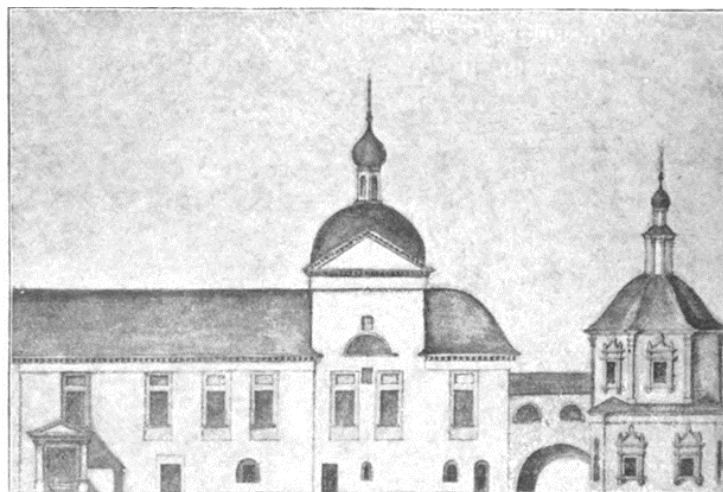


Рис. 2. Церковь Афанасия Высоцкого в Высоцком монастыре [9, стр. 76].

Композиция небольшой церкви была не совсем стандарта. Это было обусловлено расположением храма между Покровской церковью и собором Зачатия Анны. Небольшой участок предопределил отсутствие выделенной апсиды храма. Зато тип храма схож с Троицким собором. Восьмерик храма завершался пирамидальным исполнением главы, на которые была поставлена каменная шейка с главой. Оформление прямоугольных оконных проемов с «гребешками» аналогично оформлению северного портала Троицкого собора (Рис. 2). На изображении так же отчетливо виден карниз и угловые пилястры на гранях восьмерика. Интересно, что Нарышкины в то время уже завершили богато оформленную Покровскую церковь с Филях 1690-1694 гг. [2], в усадьбе Мелании и её супруга Матвея в Петровском (современное Лыткарино) в 1691 году был только отроен шатровый храм в честь Николая Чудотворца [6, стр. 344-345]. Но эти храмы не по-

вливали на вкусы заказчицы и здесь церковь была близка к местному Троицкому собору, что может говорить о возможности работы на двух этих храмах одной артели строителей.

Церковь Николая на погосте Березня

Сейчас погоста уже не осталось и церковь располагается в пригороде Серпухова в поселке Большевик, но и на момент строительства храма в 1698 году он располагался на оживленной дороге между Серпуховом и Боровском. К сожалению, этот храм был razoren в Советские годы и получил множественные утраты. В частности, были разобраны колокольня и восьмерик. Судить об архитектуре можно по старым сохранившимся фотографиям этого храма (Рис. 3). Сейчас сложно говорить об архитектурных деталях оформления этого храма, но композиционно он уже близок к архитектуре Троицкого собора.



Рис. 3 фотография церкви Николая в погосте Березня между 1918 и 1930 годом, фото И. И. Улитина из личного собрания Ю. Соломатина.

Необходимо обратить внимание на пирамидальное завершение храма и отсутствии пятиглавия на восьмерике. Это может говорить о том, что прообразом в возведении данного храма как раз и стал Троицкий собор. Конечно же как можно видеть даже на этой фотографии архитектура церкви не такая изящная как у Троицкого собора, но и нужно понимать, что Троицкий собор на тот момент – это главный храм города, а церковь на небольшом погосте играет второстепенную роль. Отсюда и скупость в архитектурном оформлении, но зато прослеживается четкость силуэта и стремление к высоте храма.

Посадские храмы

Сретенская церковь в Серпухове была возведена на месте деревянного храма Козьмы и Доминана в 1702 году. Ещё Ф. П. Разумовский обращает внимание, что за основу возведения этого храма брался образ Троицкого собора, но в архитектуре присутствуют и элементы более ранних посадских храмов XVII века [8 стр. 126]. Особо интересен силуэт этого храма. Он устремлен вверх. Гармоничное сочетание восьмерика и четверика увенчано пирамидальным завершением из двух уровней. Несмотря на долгий период разрушений и бесхозности здание церкви в изначальном объеме дошло до наших дней. Утраченными оказались завершения перестроек и колокольня, возведенные позже основного

объема. Образ храма роднит с Троицким собором и сохранившиеся абсиды. В отличие от других приходских церквей, где изначальные абсиды были заменены в XIX веке на более просторные. В элементах оформления этого храма так же прослеживается близость с Троицким собором.

Анализ схожести архитектуры Троицкого собора с церковью Николая Будки осложнен значительными изменениями, произошедшими в первоначальном облике церкви, по сравнению с тем, что можно наблюдать сейчас. Всё же некоторые элементы дают возможность установить родство этих двух храмов. Общая композиция храма дублирует композицию Троицкого собора. Особенность расположения церкви Николая Будки вдоль улицы не позволяла построить симметрично два придела. Поэтому, как и в Троицком соборе, здесь был устроен один придел. Однако, этот облик сложился не сразу. Особенно крупные обновления храма были реализованы в XIX веке. В 1838 году заново возведена новая апсида, к 1850 году старая трапезная и придел заменяются новыми, более обширными ампирическими постройками [8 стр. 127], видимо тогда же возводится на старом основании и новая колокольня. Очевидно, что в тоже время изменяется и оформление наружных стен храма. Об изменении оформления завершения ничего неизвестно, поэтому сложно говорить о

возможности пирамидального завершения храма. К сожалению, этого узнать уже не представляется возможным. За годы бесхозности завершение барабана разрушилось, а в 2000-х годах барабан окончательно рухнул. И всё же сохранилась возможность проанализировать сходство оформления четверика и восьмерика этого храма. Но и здесь есть сложности, многие элементы изначального декора храма скрыты поздними наложениями штукатурки. Там, где стены освобождены от поздних наложений, видны оригинальные кирпичные карнизы, что показывает схожесть оформления завершения как восьмерика, так и четверика церкви и главного городского собора. Сложно говорить об изначальном оформлении пилястр четверика. Всё внешнее убранство храма было кардинальным образом изменено в середине XIX века.

Не менее интересна архитектура Покровской церкви 1721 года. Она также построена по типу «восьмерик на четверике». Её художественное оформление крайне скромно и строго, что выдает в ней местную архитектурную школу. Как и многие посадские храмы, Покровская церковь претерпела значительные изменения в XIX веке. В этом храме все также видны следы влияния Троицкого собора в виде квадратных окон восьмерика почти без де-

коративного оформления, тот же кирпичный карниз с тройным поребриком [7, стр. 212], лопатки по граням восьмерика и четверика. О первоначальном завершении храма достоверно также неизвестно. В 1833 годы храм значительным образом поновили, были пристроены большие приделы, изменен вид колокольни, возможно тогда же могло поменяться и завершение. За место ступенчатой структуры барабана и шейки, мог измениться на устройство более крупной главы. Однако об этом можно только догадываться.

Ещё одним храмом Занарья в Серпухове является церковь Богоявления 1711 года. Это достаточно крупный для посада города храм был схож по архитектурному решению с Троицким собором. Здесь прослеживается такое же стремление вверх и пирамидальное завершение. К сожалению, храм был кардинально перестроен в XX веке под клуб промышленного предприятия и судить об его изначальной архитектуре можно только на основании сохранившихся фотографий (Рис 4). Несмотря на значительное расширение площади церкви в XIX веке в виде пристройки двух приделов и новой абсиды, архитектура храма не изменилась. Можно проследить наличие главы и миниатюрной шейки, наличие кирпичного ступенчатого карниза.

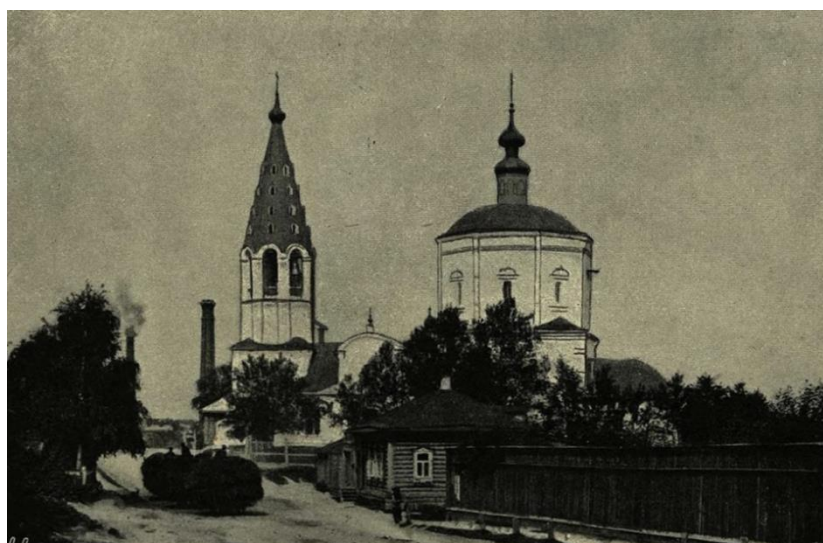


Рис. 4 фотография церкви Богоявления 1711 года [1].

Задача анализа храмов местной школы усложняется тем, что оставшиеся три храма (церковь Рождества Богородицы, церковь Вознесения и Преображенская церковь) были полностью разобраны во второй половине XX века.

Церковь рождества Богородицы возведена в 1745 году. Уже устроившаяся местная архитектурная школа продолжает использовать полюбившийся тип храма «восьмерик на четверике». Вполне возможно последующие храмы уже не имеют в качестве архитектурного «прообраза» Троицкий собор, но его силуэт по-прежнему является доминирующим. Небольшая церковь Рождества Богородицы

по силуэту напоминает Троицкий собор. Не сохранивший храм крайне интересен для исследования. В отличие от других серпуховских храмов он почти не подвергался перестройкам. Здесь сохранились изначальная трапезная, шатровая колокольня, пирамидальное завершение основного объема храма. На барабан поставлен миниатюрный купол, что делает церковь устремленной вверх. Всё также бросается в глаза принципиальная скупость декоративных элементов. Лопатки на гранях объема храма и декоративный карниз роднят эту небольшую церковь с оформлением Троицкого собора.



Рис. 5 Фотография церкви Вознесения [1].

Церковь Вознесения (Рис. 5) также стилистически очень близка к Троицкому собору. Это небольшой храм располагался рядом с Кремлем на территории древнего посада. Архитектура церкви Вознесения кажется крайне архаичной и имеет отсылки к декоративным элементам более ранних храмов. У этой церкви до сноса также сохранялась шатровая колокольня, пирамидальное завершение и наличники, близкие по оформлению к декору северного порта Троицкого собора, пилястры.

На месте современных цехов фабрики недалеко от серпуховского кремля до 1975 года [8 стр. 152] возвышалась церковь Спаса-Преображения (Рис. 6). Точная

датировка возведения этого храма отсутствует, но исходя из архитектурных особенностей можно датировать этот памятник 40-ми годами XVIII века [8, стр. 152]. Церковь также относилась к памятникам местной архитектурной школы. Говорить об изначальной архитектуре храма сложно. Уже к середине XIX века храм находился в аварийном состоянии. Тогда же было принято решение его разобрать, но стараниями жителей храм сохранился, хотя тогда же для возможного использования и был коренным образом перестроен. Из очевидных элементов, сохранившихся от строения XVIII века проявлялись пилястры основного объема храма. Декорирование

оконных проемов и их форма в виде арки не характерна для самобытной школы Серпухова. Вероятно, их форма была изменена при пристройке приделов и новой

апсиды, чтобы увязать архитектуру новых элементов со старыми частями храма. Об изначальном завершении храма после его перестройки говорить сложно.



Рис. 6. Фотография церкви Преображения [1].

Церковь Знамения в селе Страхово

В отдалении от Серпухова в 1715 году в селе Страхово (сейчас Заокский район Тульской области) была построена Знаменская церковь [4, стр. 88]. В художественном решении храма прослеживается влияние архитектуры Троицкого собора Серпухова и местной архитектурной школы. Такое же упрощенное оформление, которое так характерно для Серпухова. Основа храма создает восьмерик, поставленный на двухсветный четверик. Скупое оформление стен ограничивается пилястрами по углам четверика и восьмерика, небольшим карнизом и обрамлением оконных проемов. Восьмерик несет массивный барабан. Наличие пирамидального завершения барабана логично, но в настоящий момент барабан завершается массивной главой. Очевидно, что силуэт храма более рассчитан на восприятие с расстояния и главную роль играет сам силуэт, нежели его декоративное оформление. Схожесть архитектуры этого храма с серпуховской школой отмечали М. М. Дунаев и Ф. Р. Разумовский [3, стр. 162]. Как и другие храмы, церковь в селе Страхово подверглась значительным изменениям, а потому установить достоверно изначальную форму завершения не представляется возможным.

Рассматривая местную архитектурную школу серпуховских зодчих, можно проследить её развитие. От относительно сложных систем декорирования в Сретенской церкви до стройной строгости и лаконичности оформления храмов к середине XVIII века. И, конечно же, прообразом для возникновения такой школы стал главный храм города – Троицкий собор. В 1696 году храм были перестроены по новаторским для своего времени архитектурным решениям московского барокко. Далее элементы его оформления были переработаны местными артелями строителей. Они во многом дублировали образ храма, внося собственных стилистические и декоративные решения в архитектуру новых сооружений. Это позволяет проследить, как каждая последующая постройка местной школы отходила от канона Троицкого собора. Возвращаясь же изначальному виду Троицкого собора 1696 года, можно полагать, что предположенная Н. Н. Свершниковым структура завершения собора с пятиглавием не находит отражения в развитии элементов местной школы. Нигде среди возведения храмов типа «восьмерик на четверике» декоративное пятиглавие не используется. В то время как пирамидальная структура либо двойного

восьмерика, либо граненой главы и стройной каменной шейки оказывается востребована среди местных храмов. Отсюда можно сделать вывод, который при этом будет полностью соответствовать ранее выдвинутой гипотезе, о том, что прообразом перестройки Троицкого собора в 1696 году послужил храм Андроникова мона-

стыря города Москвы [5]. Завершение собора на тот момент было пирамидальным, но храм венчала только одна глава с многоуровневым барабаном, который впоследствии был заменен одним тонким барабаном для устройства главы в виде фигурной вазы.

СПИСОК ЛИТЕРАТУРЫ

1. Альбом видов. Церкви и монастыри г. Серпухова. Серпухов-Москва. 1905.
2. Гордеева Н., Тарасенко Л., Церковь Покрова в Филях. Путеводитель. М.: Изобразительное искусство, 1980.
3. Дунаев М. М., Разумовский Ф. В. В Среднем течении Оки», М.: Искусство, 1982.
4. Малицкий П. И. Приходы и церкви Тульской епархии. Тула: Типографии Н. И. Соколова. 1895.
5. Офан Л. В. История и архитектурные истоки строительства Троицкого собора Серпуховского Кремля // Теория права и межгосударственных отношений. 2021. Т. 1. № 7(19). С. 453-464.
6. Памятники архитектуры Московской области. Под общ. Редакцией Подъяпольской Е. Н. Т. 1. М.: Искусство, 1975.
7. Памятники архитектуры Московской области. Каталог. В 2-х т. Под общ. Ред. Е. Н. Подъяпольской. Т.2. М.: Искусство, 1975.
8. Разумовский Ф. В. Художественное наследие Серпуховской земли. Издание второе переработанное и дополненное. М.: Искусство, 1992.
9. Тренёв Д. К. Серпуховский Высоцкий монастырь его иконы и достопримечательности. М.: Типография М. Борисенко, 1902.

REFERENCES (TRANSLITERATED)

1. Al'bom vidov. Cerkvi i monastyri g. Serpuhova. Serpuhov-Moskva. 1905.
2. Gordeeva N., Tarasenko L., Cerkov' Pokrova v Filjah. Putevoditel'. M.: Izobrazitel'noe iskusstvo, 1980.
3. Dunaev M. M., Razumovskij F. V. V Srednem techenii Oki», M.: Iskusstvo, 1982.
4. Malickij P. I. Prihody i cerkvi Tul'skoj eparhii. Tula: Tipografii N. I. Sokolova. 1895.
5. Ofan L. V. Istorija i arhitekturnye istoki stroitel'stva Troickogo sobora Serpuhovskogo Kremlja // Teorija prava i mezhgosudarstvennyh otnoshenij. 2021. T. 1. № 7(19). S. 453-464.
6. Pamjatniki arhitektury Moskovskoj oblasti. Pod obshh. Redakciej Pod#japol'skoj E. N. T. 1. M.: Iskusstvo, 1975.
7. Pamjatniki arhitektury Moskovskoj oblasti. Katalog. V 2-h t. Pod obshh. Red. E. N. Pod#japol'skoj. T.2. M.: Iskusstvo, 1975.
8. Razumovskij F. V. Hudozhestvennoe nasledie Serpuhovskoj zemli. Izdanie vtoree pererabotannoe i dopolnennoe. M.: Iskusstvo, 1992.
9. Trenjov D. K. Serpuhovskij Vysockij monastyr' ego ikony i dostoprimechatel'nosti. M.: Tipografija M. Borisenko, 1902.

Для цитирования:

Офан Л. В. Реконструкция внешнего вида Троицкого собора Серпуховского кремля на основе анализа храмов местной архитектурной школы // Гуманитарный научный вестник. 2022. №11. С. 17-25. URL: <http://naukavestnik.ru/doc/2022/11/Ofan.pdf>