


СОЦИОЛОГИЧЕСКИЕ НАУКИ



DOI 10.5281/zenodo.10782486

УДК 316.75

Могильчак Е. Л., Ндонго М. К.

Могильчак Елена Львовна, кандидат философских наук, доцент, Уральский Федеральный университет имени первого Президента России Б.Н. Ельцина, Россия, 620002, Екатеринбург, ул. Мира, 19, E-mail: elenamog@yandex.ru. *Ндонго Мам Кор*, магистр социологии, независимый исследователь. Адрес: 21100, Сенегал, Тиес, Ле Парсель Асени U2, дом № 730. E-mail: mamecorndongo@gmail.com.

К вопросу об опыте применения индексов в социологическом исследовании гендерных аттитюдов (на примере сельских жителей республики Сенегал)

Аннотация. В статье представлен анализ возможностей применения индексов для анализа гендерных аттитюдов. Описана специфика гендерной идеологии в африканских странах. Рассмотрена процедура конструирования индексов, их использования в кластерном анализе в качестве классификационных переменных. Данные получены в результате 200 стандартизированных интервью с жителями 6 сёл Сенегала. Оценивались действия женщин в сфере образования, занятости, брачных отношений. Действия ранжировались по значению индекса одобрения. Выявлено влияние пола на значения индекса высокого социального статуса, власти, подчинения мужу, свободы выбора супруга. Описаны особенности кластеров носителей эгалитарных ценностей, традиционных религиозных ценностей, противоречивого сочетания ценности свободы поведения женщины в семье и отсутствия свободы при принятии ею решения вступить в брак.

Ключевые слова: гендерный аттитюд, индекс, женщины, Сенегал, кластерный анализ, религиозные ценности.

Mogilchak E. L., Ndongo M. K.

Mogilchak Elena Lvovna – Candidate of Philosophical Sciences, Associate Professor. Ural Federal University named after the first President of Russia B. N. Yeltsin. Address: 19, Mira St., Yekaterinburg, 620002, Russian Federation. E-mail:

elenamog@yandex.ru. *Ndongo Mam Kor* – MA Sociology, Independent Researcher. Address: 730, Parcelles Assainies U2 St., Thies, 21100, Senegal. E-mail: mamecorndongo@gmail.com.

Regarding the issue of experience using indices in sociological research on gender attitudes, with a focus on rural residents of the Republic of Senegal

Abstract. This article analyzes the potential of using indices to study gender attitudes, with a focus on the specifics of gender ideology in African countries. The procedure for constructing indices and their use in cluster analysis as classification variables is discussed. Data were collected through 200 standardized interviews with residents of six villages in Senegal, and the actions of women in the areas of education, employment, and marital relations were evaluated. Actions were ranked by the value of the approval index. The article reveals the influence of gender on the values of the index of high social status, power, subordination to the husband, and freedom of choice of the spouse. The features of the cluster of carriers of egalitarian values, traditional religious values, and a contradictory combination of the value of a woman's freedom of behavior in the family and the lack of freedom when she decides to marry are also described.

Key words: gender attitude, index, women, Senegal, cluster analysis, religious values.

Введение. Проблема измерения социальных аттитюдов давно интересовала социологов и социальных психологов, прежде всего, в связи с выявлением степени их влияния на поведение человека. Рассматривался вопрос несоответствия между вербальной реакцией на вопросы анкеты и тем, как респондент бы поступил в реальной ситуации. [5, с. 7-8].

Если рассматривать аттитюд как личностную предрасположенность реагировать на определенный объект благоприятным или неблагоприятным образом, [4] то в качестве объекта аттитюда может выступать не только человек, социальная группа, но и само действие. Причём задачей исследователя будет являться не прогнозирование будущих действий людей, а изучение их ценностного отношения к действиям определенного типа. Именно из этой задачи мы исходили, формулируя вопросы анкеты для сельских жителей Сенегала.

Гендерный аттитюд мы рассматривали как предрасположенность к положительной или отрицательной оценке социальных ролей женщины или мужчины, компонент гендерной идеологии.

Гендерная идеология на индивидуальном уровне представляет комплекс установок в отношении предпочтитель-

ных ролей, прав и обязанностей мужчин и женщин в семье и обществе и обычно маркируется в диапазоне «традиционная, консервативная» — «эгалитарная, либеральная». [1, с. 104-113]. Социальные роли встроены в социальные институты и сводятся к *набору действий*, ожидаемых от индивидов и групп, которые занимают определенные социальные позиции. [2, с. 257]

Доминирующая традиционная идеология в африканских странах состоит в том, что женщина должна полностью подчиниться мужчине (мужу или отцу), который воплощает высшую власть в семье. Это представление, глубоко укоренившееся в обществе и в обычаях, является основным фактором дискриминации африканских женщин. Ислам, являющийся основной религией в Сенегале, позволяет мужу иметь от одной до четырех жен, посещение женщиной мечети не запрещается, но и явно не приветствуется. Коран не запрещает физическое наказание жен мужьями в том случае, если жёны не считаются с правами своих мужей.

Нужно отметить, что в Сенегале был принят Закон о паритете между мужчинами и женщинами на выборных должностях. На национальных и местных выборах оба пола должны быть одинаково представлены в списках кандидатов. [3, с.

204-206]

Таким образом, в Сенегале нормы эгалитаризма в сфере семейных отношений нарушаются, в сфере политики они реализуются в полной мере. Мы предполагали, что эгалитаризм в сфере семейных отношений будет развит у сельских жителей значительно слабее, чем в отношениях занятости и политических отношениях.

Информационная база. В исследовании изучалось отношение сельских жителей Сенегала к социальным ролям женщины в сфере семьи, политики, занятости.

Опрос был проведён в августе-сентябре 2019 года. Генеральная совокупность – жители 6 сёл республики Сенегал в возрасте 17-60 лет. Использована двухступенчатая вероятностная выборка; на первой ступени применялся систематический отбор домохозяйств, на второй – отбор респондентов, по 1 человеку из домохозяйства. Объём выборки – 200 человек.

Метод сбора информации – стандартизированное интервью. В вопросах выражались индикаторы, относящиеся к оценке действий, связанных с позицией женщины в сфере образования, занятости, семейных отношений, политики.

Приведем блоки индикаторов.

Блок свободы выбора в семейных отношениях (решает, за кого выходить замуж, в каком возрасте выходить замуж, занимается другими делами, помимо заботы о семье) в меньшей степени – роли в сфере семейных и религиозных отношений.

1. Блок образованности (знает свои права, учится в университете, имеет более высокое образование, чем муж)

2. Блок ориентации на подчинение в сфере семейных отношений (живёт с семьёй мужа, живёт с мужем, у которого несколько жён, не посещает мечеть, муж бьёт жену за невыполнение его указаний)

3. Блок ориентации на занятие высокого статуса (работает министром, рабо-

тает руководителем, стала президентом, стремится к успеху в работе)

4. Блок профессиональных ролей (работает учителем, стала фермером)

5. Блок власти в семейных отношениях (жена трудится больше, чем муж, жена главная в семье, женщина делает то, что она захочет)

Процедура конструирования и результаты применения индексов. Нами были сформированы индексы двух видов.

1) основанные на одной переменной
2) основанные на нескольких переменных. В первом случае формировались одномерные переменные, во втором – двух-трехмерные.

Индекс одобрения действий женщины был основан на *одной переменной* и рассчитывался как разность числа респондентов, оценивших действие (позицию) хорошо и числа оценивших плохо, делённая на число ответивших. Данный индекс использовался для ранжирования действий по степени их одобрения.

В диаграмме представлен рейтинг действий (позиций) женщины на основе численных значений индексов. (Рис.1.) Из рисунка 1 мы видим, что больше всего респондентами одобряются роли женщины в сфере занятости. Нами были сформированы четыре индекса, основанных на *нескольких переменных*.

Это 1) индекс подчинения мужу 2) индекс высокого социального статуса 3) индекс власти 4) индекс свободы брачного выбора. Значения индексов рассчитывались как встречаемость значений в наблюдениях. Из трех значений оценки действия (хорошо, плохо, ни хорошо, ни плохо) объектом подсчёта было значение «хорошо».

В основу индексов высокого социального статуса и подчинения мужу были положены три первичные переменные. Так, индексу ориентации на высокий статус соответствовала оценка работы женщины 1) руководителем 2) министром 3) президентом.

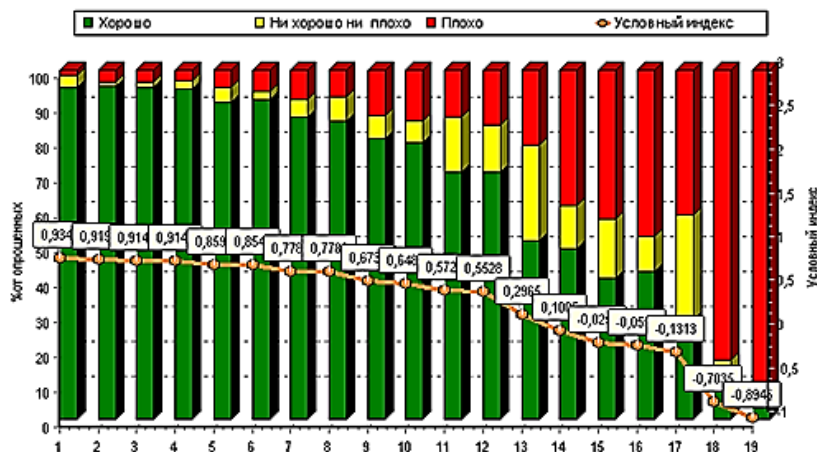


Рис. 1. Индексы одобрения сельскими жителями действий женщины.

1. работает учителем
2. учится в университете
3. работает министром
4. работает руководителем
5. знает свои права
6. стала фермером
7. стремится к успеху в работе
8. решает, за кого выходить замуж
9. занимается другими делами, помимо заботы о семье
10. решает, в каком возрасте выходить замуж
11. стала президентом
12. живёт с семьёй мужа
13. имеет более высокое образование, чем муж
14. муж имеет одну жену
15. живёт с мужем, у которого несколько жён
16. трудится больше, чем муж
17. жена главная в семье
18. не посещает мечеть
19. муж бьёт жену за невыполнение его указаний

Индексу подчинения мужу соответствовала оценка 1) проживания женщины с семьёй мужа 2) проживания с мужем, у которого несколько жён 3) непосещения женщиной мечети.

В результате были получены индексы, принимающие четыре значения: 0, 1, 2, 3.

Два других индекса – индекс власти и индекс свободы брачного выбора – были основаны не на трёх, а на двух переменных. В первом случае это оценка состояния, когда 1) жена главная в семье, 2) делает всё, что захочет. Во втором случае – когда жена решает 1) за кого выходить замуж 2) в каком возрасте выходить замуж.

Были получены индексы, принимающие три значения: 0, 1, 2. Уровень измерения всех перечисленных переменных – абсолютный.

Приведём корреляционную матрицу, полученную в результате использования указанных индексов для выявления влияния пола на характер гендерных аттитюдов.

Таблица 1. Корреляционная матрица «Влияние пола на оценку социальных позиций женщины».

Индексы	Коэффициент корреляции Гамма
Власть	+0,277
Высокий статус	+0,592
Свобода брачного выбора	+0,019
Подчинение мужу	-0,244

Мы видим, что различия между женщинами и мужчинами наиболее сильны по индексу высокого социального статуса. Женщины имеют существенно более высокие значения данного индекса по сравнению с мужчинами. Индекс подчинения мужу, наоборот, показывает более высокие значения у мужчин. В свободе брачного выбора различий между

мужчинами и женщинами не зафиксировано. В целях типологии респондентов, сконструированные нами индексы, были использованы в качестве классификационных переменных в кластерном анализе. В результате кластерного анализа с использованием метода k-средних было получено три кластера.

Таблица 2. Процентные показатели кластеров, сформированных на основе индексов как классификационных переменных, % от числа опрошенных в кластерах.

Процентные показатели	Кластер 1	Кластер 2	Кластер 3
Процент кластера в выборочной совокупности	58,8	18,6	22,6
Процент женщин в кластере	27,4	67,6	28,9
Процент считающих, что плохо, когда женщина живет с мужем, у которого несколько жён	46,2	32,4	24,4
Процент считающих, что хорошо, когда муж имеет одну жену	55,6	35,1	53,3
Процент считающих, что хорошо, если женщина:			
Стала президентом Сенегала	100	16,2	77,8
Работает руководителем	100	73	100
Не посещает мечеть	23,1	40,5	31,8
Жена — главная в семье	32,5	16,2	88,9
Сама решает, в каком возрасте выходить замуж	89,7	86,5	51,1
Работает министром	100	86,5	90,9
Занимается другими делами помимо заботы о семье	90,6	78,4	77,8
Знает свои права	97,4	81,1	97,8
Сама решает, за кого выходить замуж	96,6	94,6	53,3
Женщина делает то, что она хочет	3,4	8,1	40,0
Индекс высокого социального статуса	3,0	1,77	0,27
Индекс подчинения мужу	1,39	1,65	1,58
Индекс власти	0,36	0,24	1,29
Индекс свободы выбора супруга	1,86	1,81	1,04

В первом кластере чаще, чем в других, встречаются люди, считающие, что хорошо, когда жена становится президентом Сенегала, министром, занимается другими делами помимо заботы о семье. Также в данном кластере больше считающих, что плохо, когда женщина живет с мужем, у которого несколько жён. Реже в данном кластере считают, что хорошо, что жена не посещает мечеть. Индекс высокого социального статуса здесь самый высокий. Можно говорить о том, что этот кластер включает носителей *эгалитарных ценностей*.

Входящие во второй кластер респонденты реже считают, что хорошо, что муж имеет одну жену, жена главная в семье, является президентом, руководителем, министром, знает свои права, чаще – хорошо, что не посещает мечеть. Этот кластер включает носителей *традиционных религиозных ценностей*. Женщин здесь больше, чем в других классификационных группах.

В третьем кластере чаще, чем в других, считают, что хорошо, что жена главная в семье, делает всё, что захочет и реже – что она сама должна решать, когда и за кого выходить замуж. Индекс свободы выбора супруга здесь минимальный, а индекс власти самый высокий среди типологических групп. Кластер включает носителей *противоречивого сочетания* ценности свободы поведения женщины в семье и отсутствия свободы при принятии ею решения вступать в брак.

Таким образом, применение разработанных нами индексов позволило провести упорядочивание социальных действий женщины по степени их одобрения и провести многомерную типологию сельских жителей по характеру их гендерных установок. Мы считаем, что осуждение или одобрение респондентами образцов поведения женщины позволяет анализировать полученные данные как показатели реализации неформальных гендерных норм.

СПИСОК ЛИТЕРАТУРЫ

1. Гурко Т.А., Мамиконян М.С., Буриданова Э.К. Исследования гендерной идеологии молодежи: обзор зарубежных работ // Социология медицины. 2018. 17(2). С. 104-113.
2. Здравомыслова Е.А., Тёмкина А.А. 12 лекций по гендерной социологии. СПб.: Издательство Европейского университета в Санкт-Петербурге, 2015. 768 с.
3. Ндонго Мам Кор Гендерное равенство: законодательство Сенегала и реальные социальные практики и ценности // Практики воспроизводства ценностей: гуманитарный, социальный и экономический аспекты: материалы Всероссийской научной конференции студентов-стипендиатов Оксфордского Российского фонда, Екатеринбург, 14–15 ноября 2019 г. Уральский федеральный университет им. первого Президента России Б. Н. Ельцина, Оксфордский Российский фонд. Екатеринбург: Издательство Уральского университета, 2020. 361 с.
4. Ajzen, I. and Fishbein, M. Understanding Attitudes and Predicting Social Behavior. Prentice-Hall, Englewood Cliffs, NJ. Englewood Cliffs, N.J. : Prentice-Hall, 1980. 259 p.
5. Richard T. LaPiere Attitudes vs Actions // International Journal of Epidemiology. Reprints and reflections. 25 January 2010. P. 7-11.

REFERENCES (TRANSLITERATED)

1. Gurko T.A., Mamikonian M.S., Buridanova E.K. Studies of the gender ideology of youth: a review of foreign works // Sociology of Medicine. 2018. 17(2). pp. 104-113.
2. Zdravomyslova E.A., Temkina A.A. 12 lectures on gender sociology. St. Petersburg: Publishing House of the European University in St. Petersburg, 2015. 768 p.
3. Ndongo Mam Kor Gender equality: Senegalese legislation and real social practices and values// Practices of reproduction of values: humanitarian, social and economic aspects: materials of the All-Russian Scientific Conference of Scholarship Students of the Oxford Russian Foundation, Yekaterinburg, November 14-

-
- 15, 2019 Ural Federal University named after the first President of Russia B. N. Yeltsin, Oxford Russian Foundation. Yekaterinburg: Ural University Press, 2020. 361 p.
- 4 Ajzen, I. and Fishbein, M Understanding Attitudes and Predicting Social Behavior. Prentice-Hall, Englewood Cliffs, NJ. Englewood Cliffs, N.J.: Prentice-Hall, 1980. 259 p.
- 5 Richard T. LaPiere Attitudes vs Actions // International Journal of epidemiology. Reprints and reflections. 25 January 2010. P. 7-11.